

APV DELTA SVS1F DN25-100, 1"-4"

BUTTERFLYVENTIL

EKSPLOSIONSSIKKERHED - TIL SPECIFIKKE ATEX-ANVENDELSER



FORM NO.: H336712 REVISION: DK-0-ATEX

READ AND UNDERSTAND THIS MANUAL PRIOR TO OPERATING OR SERVICING THIS PRODUCT.





EU Declaration of Conformity for Valves and Valve Manifolds

SPX Flow Technology Germany GmbH
Gottlieb-Daimler-Str. 13, D-59439 Holzwickede
herewith declares that

APV butterfly valves of the series SVS1F ATEX design
in the nominal diameters DN 25 – 100, 1“ – 4“

meet the requirements of:

Machinery Directive 2006/42/EC
(superseding 89/392/EEC and 98/37/EC)
Equipment and Product Safety Act GPSG - 9.GPSGV
and
Directive on the Protection against Explosion 2014/34/EU ATEX (superseding 94/9/EC)
for Equipment Category -/2GD IIB TX

For official inspections, SPX FLOW presents
a technical documentation according to Appendix VII of the Machinery Directive,
this documentation consisting of documents of the development and construction,
description of measures taken to meet the conformity and to comply with
the basic requirements on safety and health, incl. an analysis of the risks,
an analysis of ignition hazards as well as an instruction manual with safety instructions.

The conformity of the valves is guaranteed.

An ATEX documentation is lodged at the notified body DEKRA EXAM GmbH
in Bochum, Germany (No. 0158).

Authorised person for the documentation:
Frank Baumbach

SPX Flow Technology Germany GmbH
Gottlieb-Daimler-Str. 13, D-59439 Holzwickede, Germany

November 2017

ppa. Baumbach

Frank Baumbach
Regional Engineering Manager, F&B Components

Indhold	Side
1. Generelt	2
1.1. Symboler	
1.2. Ansvar for ATEX-certificering – Leveringsomfang	
2. Sikkerhedshenvisninger	3
3. Mærkning på ventilen, temperaturklasser, ansvar	5
3.1. Mærkning af ventiler i tilfælde af anvendelse i en ATEX-omgivelse	
3.2. Temperaturklasser og tilladte temperaturer	
3.3. Ansvar	
4. Korrekt anvendelse	6
5. Ventilfunktion	7
5.1. Generelt	
5.2. Potentialeudligning	
6. Rengøring	8
6.1. Rengøringsanbefalinger	
7. Montering	8
7.1. Generelt	
7.2. Tilslutninger	
7.3. Henvisninger om indsvejsning	
8. Dimensioner/vægt	10
9. Tekniske data	11
9.1. Generelle data	
9.2. Trykluftkvalitet	
9.3. Åbnings- og lukketider	
9.3.1. Åbnings- og lukketider for butterflyventiler	
9.4. Drejningsmoment M_d [Nm] for butterflyventiler	
9.5. Styreluftforbrug ved 6 bar styretryk	
9.6. Kvs-værdier i m^3/t	
10. Materialer	13
11. Vedligeholdelse	14
12. Monteringsvejledning	16
12.1. Demontering fra rørledningssystemet	
12.2. Demontering af styreanordning	
12.3. Udtagning af indvendige dele	
12.4. Tætningskifte	
12.5. Montering af indvendige dele	
12.6. Påsætning af styreanordning	
12.7. Montering af initiatorer	
13. Reservedelslister	19
Reservedelsliste DN- og tommer-udførelse – Styret	RN ATEX 038.004
Reservedelsliste DN- og tommer-udførelse – Håndbetjent	RN ATEX 038.000-2
Drejeaktuator	RN 01.073

1. Generelt

Denne betjeningsvejledning gælder for butterflyventil-programmet fra serie SVS1F med nominel bredde DN25-100, 1"-4" til anvendelse i specifikke ATEX-anvendelser (i overensstemmelse med 2014/34/EU).

Ventilen må kun monteres, anvendes, afmonteres, vedligeholdes eller istandsættes af uddannede personer.
Kontakt om nødvendigt SPX FLOW filialen.

Betjenings- og vedligeholdelsespersonalet skal læse og overholde betjeningsvejledningen.

Vi gør opmærksom på at vores garanti ikke dækker skader og driftsfejl, som er opstået, fordi betjeningsvejledningen ikke blev overholdt.

Mhp. gengivelser og angivelser i denne betjeningsvejledning forbeholder vi os retten til tekniske ændringer.

1.1. Symboler



Symbolet gør dig opmærksom på vigtige henvisninger, som skal overholdes ved drift i områder med fare for eksplosioner.



Arbejdssikkerheds-symbolet gør dig opmærksom på vigtige henvisninger i forbindelse med arbejdssikkerhed. De findes der, hvor der i forbindelse med de beskrevne handlinger kan forekomme sundhedsfarer, ricisi for personer og materielle skader.

1.2. Ansvar for ATEX-certificering – Leveringsomfang

SPX FLOW overtager kun ansvaret for de leverede ventiler, som blev valgt på grundlag af de angivne driftsdata fra kunden eller slutbrugeren og blev bekræftet med ordrebekræftelsen. Hvis du er i tvivl, så ret henvendelse til din SPX FLOW partner.

Alle andre monterede udstyrsdele og enheder skal have en separat certificering fra de enkelte leverandører af disse komponenter. En tilsvarende sikkerhedsklasse eller højere end den leverede ventil fra SPX FLOW skal kunne garanteres. Den komplette installation skal certificeres separat af producenten og udstyres med et separat typeskilt, som udarbejdes af producenten af den komplette installation.

2. Sikkerhedshenvisninger



Fare!

Grib ikke ind i den åbne ventil eller lanterne med hænderne!
Risiko for kvæstelser pga. ventil, som pludselig skifter.

Der består risiko for kvæstelser i afmonteret tilstand pga. ventil, som pludselig skifter!

- Planlæg regelmæssig vedligeholdelse inkl. udskiftning af alle tætninger og legebøsninger på ventilen for at undgå lækage og udslip af medier.
- Inden vedligeholdelsesarbejde skal rørledningssystemet være trykfrit og om muligt tømmes.
- Adskil elektriske og pneumatiske forbindelser.
- Overhold følgende monteringsvejledning for at kunne vedligeholde ventilen uden fare for sikkerheden.



Fare!

Svejsede drejeaktuatorer står under fjederspænding.

**Det er under ingen omstændigheder tilladt at åbne drejeaktuatorerne.
Dette er livsfarligt!**

Ikke anvendte og/eller ikke-funktionerende, defekte aktuatorer skal bortskaffes iht. bestemmelserne.

Defekte drejeaktuatorer skal tilbageleveres til din SPX FLOW-distributør, som bortskaffer dem miljøvenligt og uden ekstra omkostninger.

Henvend dig til din SPX FLOW-distributør.

2. Sikkerhedshenvisninger

Installation, tilslutning, idrifttagning, vedligeholdelses- og reparationsarbejde må kun udføres af kvalificeret personale.

Overhold de punkter, som beskrives i det efterfølgende:

- Anvisningerne i denne håndbog samt alle relevante anvisninger for de installerede komponenter, udstyrsdele og anlæg.
- Advarsels- og informationshenvisninger, som er anbragt på komponenterne.
- De særlige forskrifter og krav til systemet, som ventilen monteres i.
- De aktuelt gældende regionale, nationale og internationale forskrifter.
- Principielt skal det kontrolleres om der er en potentialeudligning mellem spjæld og krop vha. fjederen.
- Evt. særlige krav og nationale lovgivninger mhp. anvendelse af brændbare stoffer eller værktøj, f. eks. fare for antændelse i tilfælde af gnistdannelse, skal overholdes.



Det skal kontrolleres, at gruppen, kategorien og temperaturklassen for ventilen er i overensstemmelse med mindstekravene for driftsomgivelserne!



Antændelige gasblandinger eller støvkonzentrationer i kontakt med varme og bevægelige dele på ventilen, som er i drift, kan medføre alvorlige kvæstelser eller kvæstelser med dødelig udgang!



Inden påbegyndelsen af monteringen skal ejeren kontrollere, at der ikke er eksplosionsfarlig atmosfære forhånden (mål frit)!



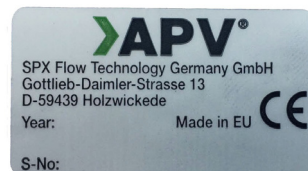
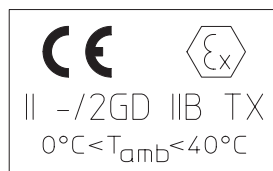
Etablér en ledende forbindelse til rørledningen. Integrationen i den forhåndenværende potentialudligning skal garanteres!

APV control units CU2, CU3 og CU4 er **ikke** egnet til anvendelse i en ATEX-omgivelse!

3. Mærkning på ventilen, temperaturklasser, ansvar

3.1. Mærkning af ventiler i tilfælde af anvendelse i en ATEX-omgivelse

ATEX – Mærkning:



- Enhedsgruppe II
- Enhedskategori udvendigt 2GD
 ndvendigt ingen enhed
- Eksplosionsundergruppe IIB

Omgivelsestemperatur i forbindelse med driften

$$0\text{ °C} \leq T_{amb} \leq 40\text{ °C}$$

- Temperaturklasse TX (iht. tabel 3.2)

3.2. Temperaturklasser og tilladte temperaturer

Medietemperatur	≤ 75 °C	≤ 95 °C	≤ 130 °C	op til 140 °C = Tmaks.
Sikkerhedstillæg	+ 5 °C	+ 5 °C	+ 5 °C	+ 5 °C
Temperaturklasse	T6	T5	T4	T3

Ved normal drift svarer den højeste overfladetemperatur til medietemperaturen plus et sikkerhedstillæg for lokale temperaturstigninger. Ventilen skal være fuldstændigt i kontakt med omgivelserne, for at kunne garantere tilstrækkelig varmeafgivelse.

Alle angivelser (temperaturklasser) er baseret på en omgivelsesgstemperatur fra 0 °C til 40 °C. Hvis omgivelsestemperaturen er højere end 40 °C, skal der foretages en korrektur mhp. temperaturdifferensen. Ret under alle omstændigheder henvendelse til den ansvarlige SPX FLOW repræsentant!

3. Mærkning på ventilen, temperaturklasser, ansvar

3.3. Ansvar

Det er ejerens opgave at sørge for, at de specificerede produkttemperaturer ikke bliver overskredet og at der foretages inspektioner og vedligeholdelse, for at kunne garantere at ventilen fungerer korrekt.

4. Korrekt anvendelse

Det korrekte anvendelsesområde for butterflyventiler er spærring af rørledningsafsnit, her især i forbindelse med drikkevarer- og levnedsmiddelanlæg.

Anvendelsen er kun tilladt inden for tryk- og temperaturgrænserne og under hensyntagen til kemiske og korrosive påvirkninger.

Enhver anden form for anvendelse anses for værende ukorrekt.

Producenten overtager ikke ansvaret for skader, som er resultatet af ukorrekt brug.

Anvenderen bærer alene ansvaret.



Pas på!

Ukorrekt anvendelse af ventilen medfører:

- Beskadigelse
- Utæthed
- Beskadigelse
- Fejl i produktionsforløbet er mulig.



Advarsel!

Ventilen er egnet til anvendelse i zoner med fare for eksplosioner i henhold til mærkningen på ventilen i overensstemmelse med direktiv 2014/34/EU.

Ventilerne skal være sikret med jordforbindelse.

Det er **ikke** tilladt **at udføre egenrådige konstruktionsmæssige ændringer på ventilen, eftersom det har indflydelse på sikkerheden og om ventilen fungerer korrekt.**

Godkendelser og eksterne bedømmelser

For at se certificeringer af dette produkt og andre innovative SPX FLOW produkter, besøg venligst

<https://www.spxflow.com/en/apv/about-us/certifications/>

5. Ventilfunktion

5.1. Generelt

Eftersom butterflyventil-programmet DELTA SVS1F er fremstillet af rustfrit stål af høj kvalitet og der anvendes tætningsmaterialer, som opfylder kravene inden for drikkevare- og levnedsmiddelteknikken samt kemiske og farmaceutiske anvendelser, finder de anvendelse inden for dette område.

Ventiler fra serie DELTA SVS1F kan enten betjenes manuelt eller fjernbetjenes via en pneumatisk drejeaktuator. Håndbetjening hhv. drejeaktuator med monteringsdele er indbyrdes udskiftelige.

Her er der tale om en universel anvendelig ventilkonstruktion, som udmærker sig ved høj pålidelighed og absolut brugervenlighed.

I standardversionen „FZ“ åbner den pneumatiske drejeaktuator ventilen med trykluft.
Tilbagestilling vha. fjederkraft i endeposition lukket.

Butterflyventiler kan også anvendes inden for vakuumområdet.

Ventilen åbnes og lukkes ved drejning af ventilspjældet ca. 90°.

Glat ventiltgennemgang uden omstyring af gennemstrømningen i rørledningerne.

Åbningsdiameter er den samme som størrelsen af den indvendige diameter på rørledningerne.

Initiatorer til signalisering af endepositioner for ventilspjældet kan monteres efter behov i lanterneområdet.



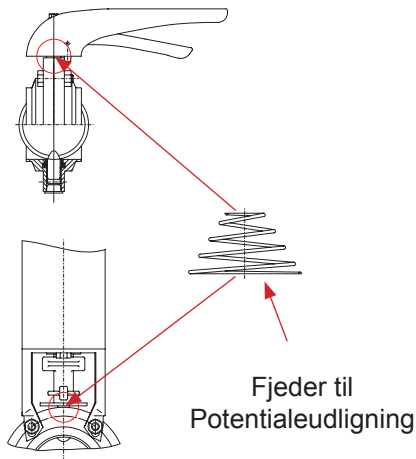
Der må kun anvendes initiatorer, som er tilladt til anvendelse i atmosfærer med fare for eksplosioner!

Ejeren af anlægget skal vurdere om anvendelsen og driften af ventilstillingsmeldeanordninger er hensigtsmæssig!

5. Ventilfunktion

5.2. Potentialeudligning

En fare i form af en potentialeforskel mellem komponenter er mulig. Ved ikke ledende medier eller tomme rørledningsafsnit skal der etableres en ledende forbindelse mellem ventilkomponenterne. Ved butterflyventilen opnås dette ved montering af en fjeder. Principielt skal det i områder med fare for eksplosioner kontrolleres om der er en potentialeudligning mellem spjæld og krop vha. af den i det efterfølgende betegnede fjeder.



DN 25–100/tommer 1"–4"	
Betegnelse:	Artikelnummer:
* Trykfjeder SV1/SVS1F potentialeudligning	000-60-06-003/13 H311618

6. Rengøring

6.1. Rengøringsanbefalinger

Ventilgennemløbet bliver rengjort af rengøringsmidlet ved rengøringen af de tilsluttede rørledninger.

Alt efter tilsmudsgrad og -bestanddele skal rengøringsmediet, -tiden og -forløbet planlægges iht. de enkelte anvendelsestilfælde.

Foreneligheden af de valgte rengøringsprocesser og -medier mhp. de anvendte tætninger skal kontrolleres.

7. Montering

7.1. Generelt

I normal monteringsposition vender aktuatoren lodret opad. Alt efter kravene i de enkelte anvendelsestilfælde kan også andre monteringspositioner anvendes.

SVS1F-ventiler er beregnet til montering mellem FG1 - flange.

7.2. Tilslutninger

Den glatte standard-flange FG1, hvor i mellem ventilen bliver monteret, er en del af leveringsomfanget.

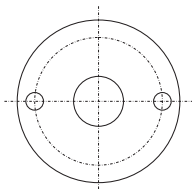
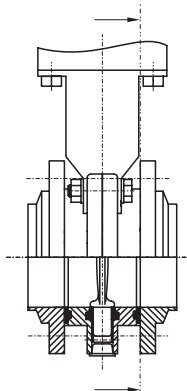
Flangen har svejseender i de nødvendige nominelle bredder.

Pas på! Vær opmærksom på henvisningerne om indsvejsning 7.3.

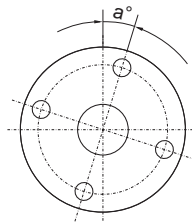
7. Montering

7.3. Henvisninger om indsvejsning

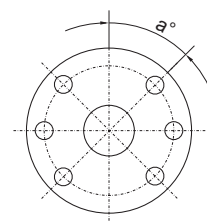
Ved indsvejsningen af modflangen skal der tages højde for hullernes placering (se illustrationerne og tabellen).



DN 25, 1"
(Flange med 4 huller)
– 2 skruer



DN 40–65, 1,5"–3"
(Flange med 4 huller)
– 4 skruer



DN 80, 100, 4"
(Flange med 8 huller)
– 6 skruer



Etablér en ledende forbindelse til rørledningen. Integrationen i den forhåndenværende potentialudligning skal garanteres!

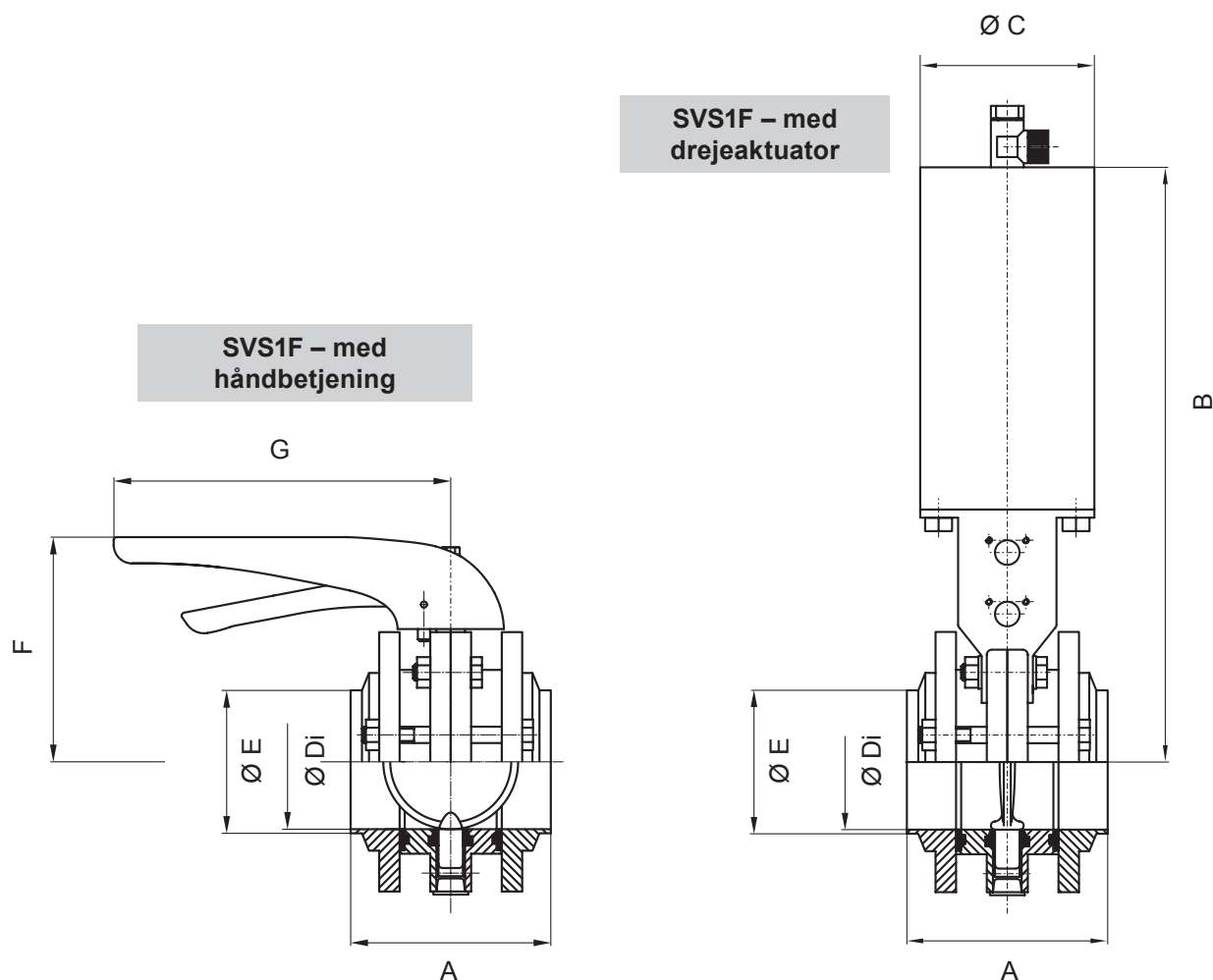
DN	Tommer	a°
25	1"	-
40	1,5"	18°
50	2"	16°
65	2,5"	14°
	3"	13°
80, 100	4"	45°

- Alt svejsearbejde må kun udføres med godkendte svejseapparater (DIN EN ISO 9606-1) (svejsesømkvalitet DIN EN ISO 5817).
- Indsvejsningen af modflangen skal udføres således, at der ikke kan optræde deformeringspændinger.
- Forberedelsen af svejsesømmen på en væg med en tykkelse på op til 3 mm bør udføres stumpt som I-stød uden luft (vær opmærksom på krympning!).
- WIG-svejsemetoden (WIG; Wolfram Inert Gas) skal anvendes!
- Inden svejsningen skal alle følsomme komponenter fjernes! Tag ventilkernen med tætninger mellem modflangerne ud.

Efter indsvejsningen af modflangen eller efter arbejde på rørledninger, skal de pågældende anlægsdele eller rørledninger rengøres mhp. forhåndenværende svejserester og urenheder. Hvis forskrifterne i forbindelse med rengøring ikke overholdes kan svejserester og urenheder sætte sig fast i ventilen og forårsage beskadigelser eller føres videre til andre anlægsdele.

- Vi overtager intet ansvar for beskadigelser som følge af, at henvisningerne om indsvejsningen ikke er blevet overholdt.

8. Dimensioner/vægt

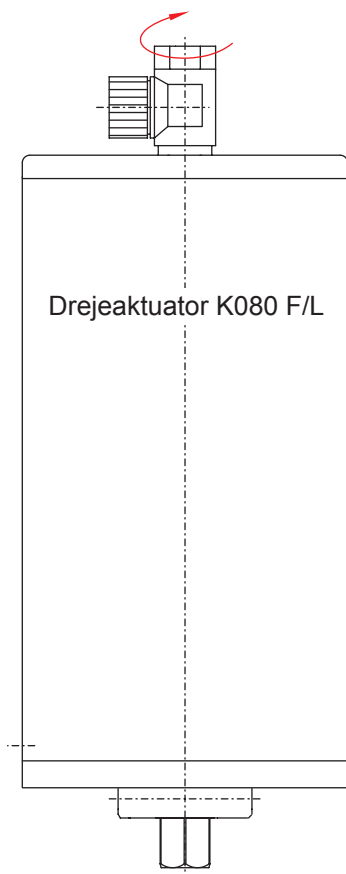


Dimensioner i mm								Vægt i kg	
DN	A	B	Ø C	Ø Di	Ø E	F	G	håndbetjent	styret
25	98	271,5	85	26	29	88	165	2,2	5,0
40	98	280	85	38	41	96,5	165	2,9	5,7
50	98	285	85	50	53	101,5	165	3,3	6,4
65	98	293,5	85	66	70	110	165	4,0	7,0
80	98	301	85	81	85	117,5	165	4,8	7,4
100	98	311	85	100	104	127,5	165	5,2	8,8
Tommer									
1"	98	271,5	85	22,6	25	88	165	2,2	5,0
1,5"	98	280	85	34,8	38	96,5	165	2,9	5,7
2"	98	285	85	47,8	51	101,5	165	3,3	6,4
2,5"	98	293,5	85	60,3	63,5	110	165	4,0	7,0
3"	98	297	85	72,9	76,1	117,5	165	4,8	7,4
4"	98	311	85	97,6	101,6	127,5	165	5,2	8,8

9. Tekniske data

9.1. Generelle data

Vinkelforskrining – G1/8"
drejelig
Tilspændingsmoment 2 Nm



- Maks. rørledningstryk: 10 bar
- Maks. driftstemperatur: 135 °C EPDM, HNBR
*FPM, *VMQ
- **Kortvarig belastning:** **140 °C EPDM, HNBR**
*FPM, *VMQ
* (ingen damp)
- Omgivelsestemperatur: 0–40 °C
- Lufttilslutning (til slange): 6 x 1 mm
- maks. styrelufttryk: 10 bar
- min. styrelufttryk: 6 bar

Anvend kun tør og ren styreluft.

9.2. Trykluftkvalitet

- Trykluftkvalitet: Kvalitetsklasse iht. ISO 8573-1
- Indhold af faste partikler: Kvalitetsklasse 3,
maks. antal partikler pr. m³
10000 af 0,5 µm < d ≤ 1,0 µm
500 af 1,0 µm < d ≤ 5,0 µm
- Vandindhold: Kvalitetsklasse 4,
maks. dugpunktstemperatur - 20 °C
I installationer med lave temperaturer
eller med større højder skal der udføres
yderligere foranstaltninger for at
reducere trykdugpunktet.
- Olieindhold: Kvalitetsklasse 1,
maks. 0,01 mg/m³

Den anvendte olie skal være kompatibel med polyurethan-
elastomer-materialer.

9. Tekniske data

9.3. Åbnings- og lukketider

Aktiveringstiderne er afhængig af luftrørledningernes længde mellem magnetventil til luftstyring og aktuatoren.

Ved luftrørledninger med en længde på op til 1 m er åbningstiden for butterflyventil DN 25/1" til DN 100/4" ved aktivering med 6 bar ca. 1 sekund. Lukningen efter frakoblingen af luften kan tage ca. 2 til 3 sekunder afhængigt af den nominel bredde.

Hvis der forekommer kraftig friktion i ventilerne f. eks. pga. en tør tætning, forlænges aktiveringstidsrummene tilsvarende.

9.3.1. Åbnings- og lukketider for butterflyventiler

		Åbningstid i sek. Styretryk 6 bar	Lukketid i sek.
DN	Tommer	Slangelængde 1 m	
25	1"	1 sek.	1,5 sek.
40	1,5"	1 sek.	1,5 sek.
50	2"	1 sek.	1,5 sek.
65	2,5"	1 sek.	2,5 sek.
80	3"	1 sek.	3,0 sek.
100	4"	1,2 sek.	3,5 sek.

9.4. Drejningsmoment Md [Nm] for butterflyventiler

DN	Tommer	Md (Nm)
25	1"	10
40	1,5"	12
50	2"	16
65	2,5"	20
80	3"	22
100	4"	24

9.5. Styreluftforbrug ved 6 bar styretryk

Drejeaktuator K080 (F/L) pr. slag 1,8 (NL)

9. Tekniske data

9.6. Kvs-værdier i m ³ /t		
DN	Tommer	
25	1"	40
40	1,5"	89
50	2"	160
65	2,5"	250
80	3"	440
100	4"	630

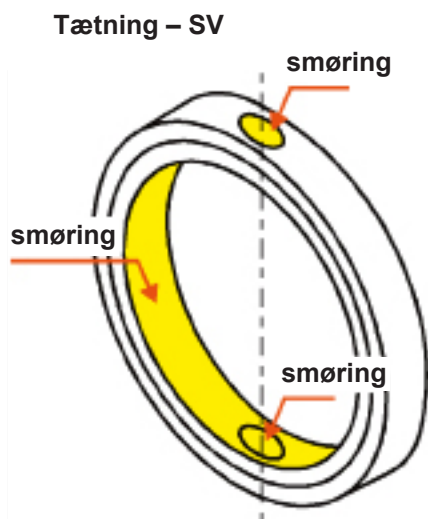
10. Materialer

- Ventilspjæld **1.4571/1.4404 (DIN EN 10088)**
- Kropflange, modflange
DN 25–100 **1.4301/1.4404 (DIN EN 10088)**
- 1"–4" **1.4404 (DIN EN 10088)**
- SV tætning, flangetætning
Standard: **EPDM**
Valgmulighed: **HNBR, VMQ, FPM**
- Lejebøsninger **Polyamid PA 12**
- Håndtag **Polyamid PA 6.6**
- Fjeder potentialeudligning **1.4310**

- Aktuator**
- Lanterne, aktuator **1.4301 (DIN EN 10088)**
- Kobling **1.4308 (DIN EN 10088)**
- Viser **PE – hård**
- Stempel **Polyacetal POM**
- Spindelleje **Polyamid PA 12**
- Lufttilslutning **Polyamid PA 6.6**

11. Vedligeholdelse

- Vedligeholdelsesintervallerne er forskellige afhængigt af anvendelsen og skal fastlægges af anvenderen vha. kontroller fra tid til anden.
- Inden påbegyndelsen af monteringen skal ejeren kontrollere, at der ikke er eksplosionsfarlig atmosfære forhånden (mål frit). Anvend i stedet for værktøj, som ikke danner gnister!
- Butterflyventilen har kun få sliddele: SV-tætning og lejbøsninger.
- Det anbefales at kunden har et lager med reservetætninger og lejbøsninger. Vi leverer komplette tætningsæt til vedligeholdelse af ventiler (se reservedelslister).
- Når beskadigede tætninger udskiftes, skal alle tætninger og lejbøsninger generelt udskiftes.
- Følg monteringsvejledningen ved af- og påmontering af tætninger.
- Alle tætninger skal smøres en smule. Tætning – SV skal smøres iht. illustrationen – især i tværhullerne.
- Samling af ventilen og ombygning af ventiludførelse **FZ** eller **FO** vha. påmontering af drejeaktuatoren iht. monteringsvejledningen.
- De indvendige dele i aktuatoren er vedligeholdelsesfri.



Pas på!

Der må kun anvendes specialfedt, som er egnet til levnedsmidler og afstemt ift. tætningsmaterialet.

Anbefaling:

APV monteringsfedt til EPDM, FPM, HNBR og NBR
 (0,75 kg/dåse - art.-nr. 000 70-01-019/93; H147382)
 (60 g/tube - art.-nr. 000 70-01-018/93; H147381)
 eller
 APV monteringsfedt til VMQ (silikone)
 (0,6 kg/dåse - art.-nr. 000 70-01-017/93; H147380)
 (60 g/tube - art.-nr. 000 70-01-016/93; H147379)

- ! Der må ikke anvendes fedt baseret på mineralolie til EPDM-tætninger.
- ! Der må ikke anvendes fedt baseret på silikone til VMQ-tætninger.

Mindre egnede fedttyper kan begrænse funktionen og levetiden.

11. Vedligeholdelse

Yderligere påkrævet vedligeholdelse ved ventil-applikationer i ATEX-omgivelse.



SVS1F ventil styret eller håndbetjent:
Udskift fjederen til potentialeudligningen ved beskadigelse.

Ventil SVS1F styret udførelse



Ventilvedligeholdelse for aktuator med fjeder	Bemærkning
Funktionskontrol, visuel kontrol af aktuatorstrækningen (drejevinkel) og kontrol af usædvanlige lyde fra fjedrene	1 x årligt
Skifteinterval for aktuator (drejeaktuator)	Ved beskadigelse, ufuldstændig aktuatorstrækning (drejevinkel), forstyrrende lyde fra fjedrene, samt forebyggende efter 250.000 skift*, aller senest dog efter 10 år.

*svarer til ca. 8 år i 1-holdsdrift og 10–15 skift pr. time.

12. Monteringsvejledning

12.1. Demontering fra rørledningssystemet



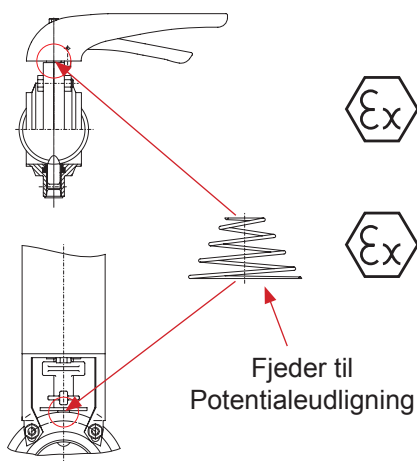
Fare!

1. Spær tilslutningsrørledninger, reducer rørledningstrykket og tøm om muligt rørledningerne.
2. Adskil elektriske og pneumatiske forbindelser.
3. Løsn klemmeforbindelserne på initiaitorholderen. Træk initiaitor ud.
4. Fjern flangeskruerne.
5. Tag butterflyventilen mellem flangerne ud.

Pas på! Kan kun fjernes fra rørledningen, når ventilen er lukket.

12.2. Demontering af styreanordning

De tilsvarende reservedelslister står til rådighed
 Håndbetjent udførelse RN ATEX 038.000-2
 Styret udførelse RN ATEX 038.004



- **Ved håndbetjening med spærring af endeposition:**
Skru fastgørelsesskrue på håndtag ud og tag håndtaget af i opadgående retning. Fjern fjeder til potentialeudligning.
- **Ved drejeaktuator:**
Fjern fastgørelsesskruerne på lanterne, tag aktuator med lanterne ud i opadgående retning. Tag ligeledes koblingsstykke, stillingsviser og fjeder til potentialeudligning ud i opadgående retning.

Pas på! Vær opmærksom på skifte-kammens position ved monterede ventilstillingsmeldeanordninger (se 12.6. og 12.7.).

12.3. Udtagning af indvendige dele

Ventilkerne

Fjern alle skruerne i flangerne rundt om ventilkroppen og tag ventilkernen ud.

Tætningsring, lejbøsninger, ventilspjæld

- Fjern alle fastgørelsesskruer rundt om ventilkroppen og adskil kroppens dele.
- Tag de indvendige dele ud.

12. Monteringsvejledning

Illustration 1

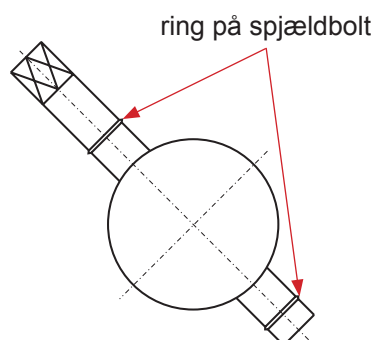


Illustration 2

Lejebøsning

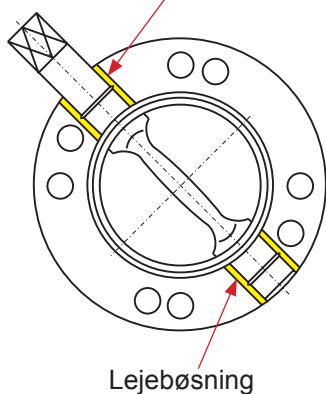
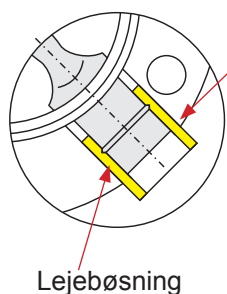


Illustration 3

forkert montering



12.4. Tætningskifte

1. Tag flangetætningerne ud af rillen og isæt nye. Fjern ventilkernens fastgørelsesskruer og adskil kroppens dele.
2. Drej spjældet i tætningsringen på position åbn.
3. Fjern lejbøsninger.
4. Ved at trykke en smule på tætningsringen formes den i længderetningen, så det er muligt at skubbe den ud over den korte lejetap.
5. Træk tætningsringen af styretappen.
6. Rengør ventilspjældet.
7. Smør tværhullerne i den nye tætningsring i overensstemmelse med **kapitel 11**, før derefter ventilspjældets lange styretap ind.
8. Drej spjældet i tætningsringen på position åbn.
9. Ved at trykke en smule på tætningsringen formes den i længderetningen, så det er muligt at skubbe den på over den korte lejetap.

12.5. Montering af indvendige dele

Ved den aktuelle udførelse af ventilspjældet er der en ring (**illustration 1**) på spjældbolt.

Det nye ventilspjæld kan ligeledes uden problemer monteres i den gamle krop.

1. Anbring lejbøsningen på spjældtappen. lejbøsningen skal flugte med kroppens flange (**illustration 2**).
2. Anbring spjældet med tætningsring og lejbøsning i åben position i en af kroppens dele.
3. Før kroppens dele sammen, skru dem sammen skiftevis over kryds. Ved monteringen af kroppens dele skubbes ringen på boltten ind i lejbøsningens kunststofoverflade og sikrer lejbøsningen mod bevægelse i længderetningen.

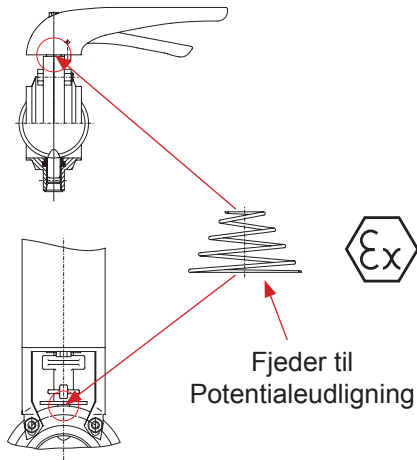
Pas på!

Mens skruerne spændes fast, skal ventilspjældet befinde sig i åben position.

Det er muligt at beskadige ventilspjældtætningen under montering i lukket position.

Lejbøsningerne må ikke rage ud over kroppens flange (**illustration 3**).

12. Monteringsvejledning



12.6. Påsætning af styreanordning

1. I den forbindelse skal trinnene under **12.1.** følges i omvendt rækkefølge.
2. Ved en håndbetjent butterflyventil befinder sig spjæld og håndtag i den samme akse.
3. Anbring fjeder til potentialeudligning på styretappens firkant.
4. Anbring stillingsviser i ventilspjældretning på den firkantede styretap på spjældet.
5. Vær opmærksom på udførelsen af ventilen ved butterflyventiler med tilbagemeldingsanordninger inden påsætning af koblingsstykket:
 - **FZ** = fjederlukkende
Ventilspjældet er lukket, sæt koblingsstykke på.
Den øverste skiftekam skal være indjusteret ift.den **øverste** lanterneboring.
 - **FO** = fjederåbnende
Ventilspjældet er åbent, sæt koblingsstykke på.
Den øverste skiftekam skal være indjusteret ift.den **underste** lanterneboring.
6. Sæt drejeaktuator med lanterne på og fastgør med skruer.

12.7. Montering af initiatorer

- **Ventilstillingsmelding ÅBEN:**
Montering af initiator i **underste** lanterneboring.
- **Ventilstillingsmelding LUKKET:**
Montering af initiator i den **øverste** lanterneboring.
- Stik initiatorholder i lanterneboringen og skru den fast. Før initiatoren ind i initiatorholderen indtil anslaget, og fastgør den med klemmeforskruggingen.

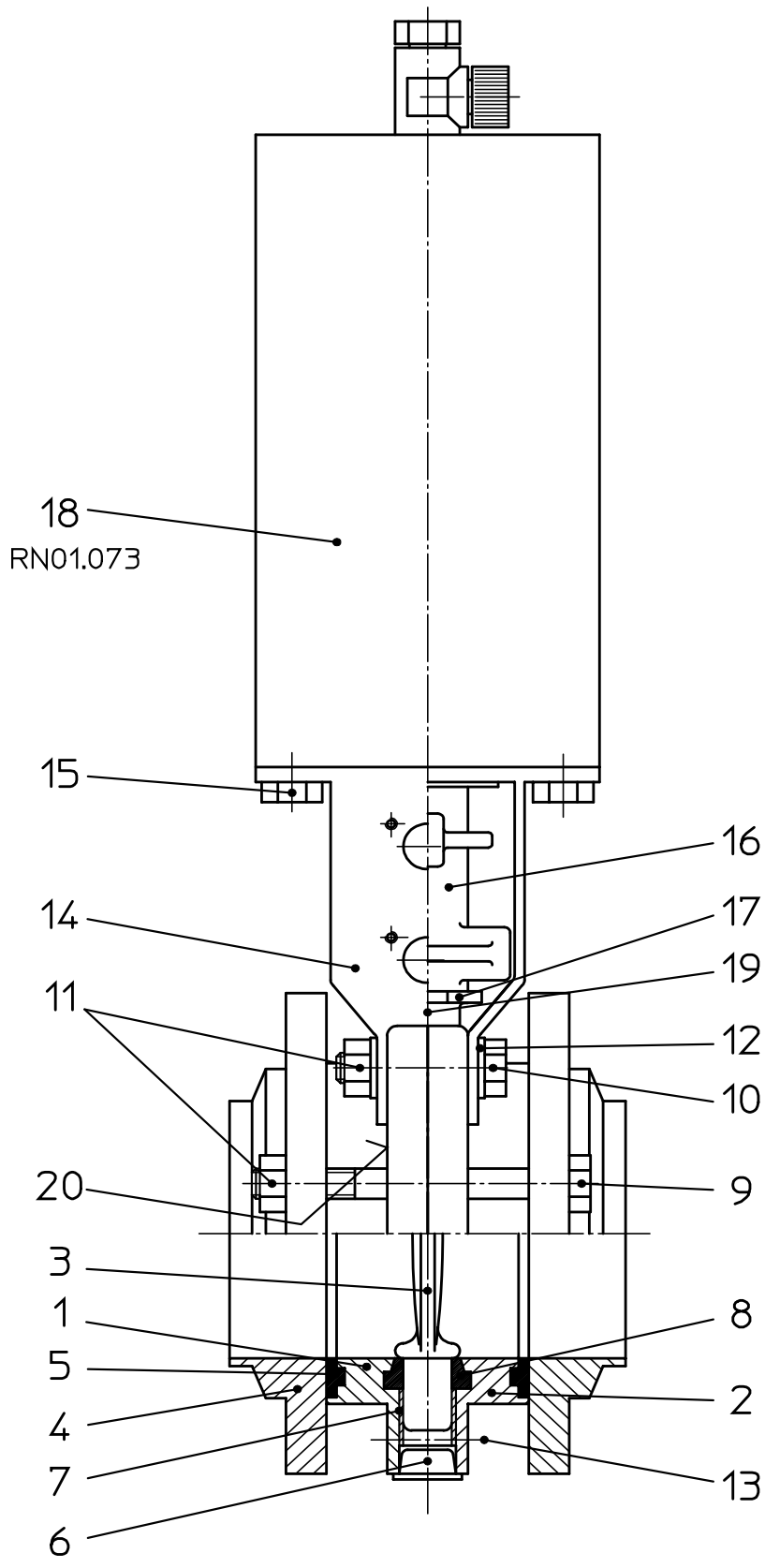
13. Reservedelslister

Artikelnumre for reservedele til de forskellige ventiludførelser og -størrelser findes i de vedlagte reservedelstegninger med tilsvarende lister.

Angiv venligst følgende data ved bestilling af reservedele
:

- Antal ønskede dele
- Artikelnummer
- Betegnelse

Weitergabe sowie Vervielfältigung dieser Unterlage, Verwertung und Mitteilung ihres Inhalts nicht gestattet, soweit nicht schriftlich zugestanden. Verstößt verpflichtet zum Schadensersatz und kann strafrechtliche Folgen haben (Paragraph 18 UWG, Paragraph 106 UrhG). Eigentum und alle Rechte, auch für Patenterteilung und Gebrauchsmustereintragung, vorbehalten. SPX FLOW, Germany



Datum:	23.11.12	06.07.16								
Name:	Trytko	Trytko								
Geprüft:	Goebel									

Ersatzteilliste: spare parts list

Scheibenventil SVS1F-FZ DN25-100 1-4 Zoll 12S Ex II -/2GD IIB TX
Butterfly valve SVS1F-A DN25-100 1-4 inch 12S Ex II -/2GD IIB TX



SPX FLOW
Germany

Blatt 1 von 7

RN ATEX 038.004

Weitergabe sowie Vervielfältigung dieser Unterlage, Verwertung und Mitteilung ihres Inhalts nicht gestattet, soweit nicht schriftlich zugestanden. Verstoß verpflichtet zum Schadensersatz und kann strafrechtliche Folgen haben (Paragraf 18 UWG, Paragraf 106 UrhG). Eigentum und alle Rechte, auch für Patenterteilung und Gebrauchsmustererteilung, vorbehalten. SPX FLOW, Germany

Ersatzteilliste: spare parts list

Scheibenventil SVS1F-FZ DN25-100 1-4 Zoll 12S Ex II -/2GD IIB TX
Butterfly valve SVS1F-A DN25-100 1-4 inch 12S Ex II -/2GD IIB TX

Datum:	23.11.12	06.07.16
Name:	Trytko	Trytko
Geprüft:	Goebel	
Datum:		
Name:		
Geprüft:		

	
SPX FLOW Germany	
Blatt	2 von 7
RN ATEX 038.004	

pos. item	Menge quantity	Beschreibung description	Material	DN25	1"	DN40	1,5"	DN50	2"
				WS-Nr. ref.-no.	WS-Nr. ref.-no.	WS-Nr. ref.-no.	WS-Nr. ref.-no.	WS-Nr. ref.-no.	WS-Nr. ref.-no.
1		Gehäusehälfte I Housing half I	1.4404 matt/satin fin.	09-94-284/42 2x H23553	09-94-316/42 2x H23558	09-94-384/42 1x H23564	09-94-416/42 1x H23576	09-94-434/42 1x H23592	09-94-466/42 1x H23599
		Gehäusehälfte I Housing half I	1.4301 matt/satin fin.	09-94-284/12 2x H23552	09-94-316/12 2x	09-94-384/12 1x H23563	09-94-416/12 1x	09-94-434/12 1x H23591	09-94-466/12 1x
2		Gehäusehälfte II Housing half II	1.4404 matt/satin fin.			09-94-385/42 1x H23566	09-94-417/42 1x H23578	09-94-435/42 1x H23594	09-94-467/42 1x H23601
		Gehäusehälfte II Housing half II	1.4301 matt/satin fin.			09-94-385/12 1x H23565	09-94-417/12 1x	09-94-435/12 1x H23593	09-94-467/12 1x
3	1	Klappe Disc	1.4404	08-55-276/43 H16037	08-55-318/43 H114442	08-55-376/43 H16047	08-55-418/43 H114440	08-55-426/43 H16059	08-55-468/43 H114977
	2	Flansch FG1 Flange FG1	1.4404 matt/satin fin.	09-51-277/42 H18722	09-51-308/42 H18731	09-51-377/42 H18744	09-51-408/42 H18750	09-51-427/42 H18761	09-51-458/42 H18767
4	2	Flansch FG1 Flange FG1	1.4301 matt/satin fin.	09-51-277/12 H18720	09-51-308/12	09-51-377/12 H18741	19-51-408/12	09-51-427/12 H18758	09-51-458/12
	2	Dichtung FGN1 Seal FGN1	EPDM FDA-konform	58-32-277/93 H77280	58-32-305/93 H77284	58-32-377/93 H77292	58-32-405/93 H77296	58-32-427/93 H77303	58-32-455/93 H77307
5	2	Dichtung FGN1 Seal FGN1	FPM FDA-konform	58-32-277/73 H77279	58-32-305/73 H77283	58-32-377/73 H77291	58-32-405/73 H77295	58-32-427/73 H77302	58-32-455/73 H77306
	2	Dichtung FGN1 Seal FGN1	HNBR FDA-konform	58-32-277/33 H172130	58-32-305/33 H172140	58-32-377/33 H172131	58-32-405/33 H172141	58-32-427/33 H172132	58-32-455/33 H172142
6	2	Dichtung FGN1 Seal FGN1	VMQ FDA-konform	58-32-277/13 H77278	58-32-305/13	58-32-377/13 H77290	58-32-405/13 H77294	58-32-427/13 H77301	58-32-455/13 H77305
	1	Verschlusstopfen Lock plug	Kunststoff				08-74-010/93 H16503		
7	2	Lagerbuchse Bearing	PA12 30%GF				08-01-150/93 H13832		
	1	Dichtung SV Seal SV	EPDM FDA-konform	58-33-278/93 H77435	58-33-325/93 H77451	58-33-378/93 H77459	58-33-425/93 H77477	58-33-428/93 H77484	58-33-475/93 H77502
8	1	Dichtung SV Seal SV	FPM FDA-konform	58-33-278/73 H77433	58-33-325/73 H77450	58-33-378/73 H77457	58-33-425/73 H77475	58-33-428/73 H77482	58-33-475/73 H77500
	1	Dichtung SV Seal SV	HNBR FDA-konform	58-33-278/33 H168744	58-33-325/33 H168263	58-33-378/33 H168745	58-33-425/33 H168930	58-33-428/33 H168826	58-33-475/33 H168234

Weitergabe sowie Vervielfältigung dieser Unterlage, Verwertung und Mitteilung ihres Inhalts nicht gestattet, soweit nicht schriftlich zugestanden. Verstößt verpflichtet zum Schadensersatz und kann strafrechtliche Folgen haben (Paragraf 18 UWG, Paragraf 106 UrtG). Eigentum und alle Rechte, auch für Patenterteilung und Gebrauchsmustererteilung, vorbehalten. SPX FLOW, Germany

Ersatzteilliste: spare parts list

Scheibenventil SVS1F-FZ DN25-100 1-4 Zoll 12S Ex II -/2GD IIB TX
Butterfly valve SVS1F-A DN25-100 1-4 inch 12S Ex II -/2GD IIB TX

Datum:	23.11.12	06.07.16
Name:	Trytko	Trytko
Geprüft:	Goebel	
Datum:		
Name:		
Geprüft:		

Blatt 3 von 7	
RN ATEX 038.004	



pos. item	Menge quantity	Beschreibung description	Material	DN25	1"	DN40	1,5"	DN50	2"
			material	WS-Nr. ref.-no.	WS-Nr. ref.-no.	WS-Nr. ref.-no.	WS-Nr. ref.-no.	WS-Nr. ref.-no.	WS-Nr. ref.-no.
1	1	Dichtung SV Seal SV	VMQ FDA-konform	58-33-278/13 H77432	58-33-325/13 H77449	58-33-378/13 H77456	58-33-425/13 H77474	58-33-428/13 H77481	58-33-475/13 H77499
9		Skt. Schraube Hex. Screw DIN EN 24014-A2-70	1.4301	65-01-093/15 2xM8x80 H78789		65-01-093/15 4xM8x80 H78789			
10		Skt. Schraube Hex. Screw DIN EN 24017-A2-70	1.4301			65-01-095/15 2xM8x35 H78791			
11		Skt. Mutter Hex. Nut DIN EN 24032-A2	1.4301	65-50-060/15 6xM8 H79281			65-50-060/15 8xM8 H79281		
12	4	Scheibe Disk DIN 125 A=8,4	1.4301			67-01-022/15 H79594			
13		Skt. Schraube Hex. Screw DIN EN 24017-A2-70	1.4301			67-01-085/15 2xM8x28 H78778			
14	1	Laterne Yoke	1.4301	15-40-030/17 H173105			15-40-816/17 H170929		
15		Skt. Schraube Hex. Screw DIN EN 24017-A2-70	1.4301			65-01-080/15 2xM8x12 H78770			
16	1	Kupplungsstück Coupling	1.4308			08-52-050/13 H15865			
17	1	Zeiger Position indicator	PE-HART			08-29-021/93 H14634			
18	1	Drehantrieb F/L Actuator spring/air	1.4301			15-31-055/17 H105500			
	1	Drehantrieb L/L Actuator double/air	1.4301			15-31-065/17 H135918			
19	1	Druckfeder -Potentialausgleich Pressure feather equipotential	1.4310			60-06-003/13 H311618			
20	1	Atex-Typenschild 2GD für Scheibenventile Atex-Label 2GD for butterfly valve	Polyesterfolie			08-29-284/93 H315081			

Ersatzteilliste: spare parts list

Scheibenventil SVS1F-FZ DN25-100 1-4 Zoll 12S Ex II -/2GD IIB TX
Butterfly valve SVS1F-A DN25-100 1-4 inch 12S Ex II -/2GD IIB TX

Datum:	23.11.12	06.07.16
Name:	Trytko	Trytko
Geprüft:	Goebel	
Datum:		
Name:		
Geprüft:		

APV SPX FLOW Germany		Blatt 5 von 7
RN ATEX 038.004		

pos. item	Menge quantity	Beschreibung description	Material	DN65	2.5"	3"	DN80	DN100	4"
				WS-Nr. ref.-no.	WS-Nr. ref.-no.	WS-Nr. ref.-no.	WS-Nr. ref.-no.	WS-Nr. ref.-no.	
1		Gehäusehälfte I Housing half I	1.4404 matt/satin fin.	09-94-484/42 1x H23619	09-94-516/42 1x H23626	09-94-566/42 1x H23649	09-94-534/42 2x H23644	09-94-634/42 2x H23669	09-94-666/42 2x H23672
		Gehäusehälfte I Housing half I	1.4301 matt/satin fin.	09-94-484/12 1x H23618	09-94-516/12 1x	09-94-566/12 1x	09-94-534/12 2x H23643	09-94-634/12 2x H23668	09-94-666/12 2x
2		Gehäusehälfte II Housing half II	1.4404 matt/satin fin.	09-94-485/42 1x H23621	09-94-517/42 2x H23628	09-94-567/42 1x H23651			
		Gehäusehälfte II Housing half II	1.4301 matt/satin fin.	09-94-485/12 1x H23620	09-94-517/12 1x	09-94-567/12 1x			
3	1	Klappe Disc	1.4571	08-55-476/43 H16071	08-55-518/43 H114978	08-55-527/43 H16090	08-55-526/43 H16082	08-55-626/43 H16102	08-55-668/43 H114979
	2	Flansch FG1 Flange FG1	1.4404 matt/satin fin.	09-51-477/42 H18782	09-51-508/42 H18790	09-51-552/42 H18809	09-51-527/42 H18801	09-51-627/42 H18824	09-51-658/42 H18830
4	2	Flansch FG1 Flange FG1	1.4301 matt/satin fin.	09-51-477/12 H18779	09-51-508/12	09-51-552/12	19-51-527/12 H18798	09-51-627/12 H18821	09-51-658/12
	2	Dichtung FGN1 Seal FGN1	EPDM FDA-konform	58-32-477/93 H77314	58-32-505/93 H77318	58-32-555/93 H77332	58-32-527/93 H77325	58-32-627/93 H77339	58-32-655/93 H77343
5	2	Dichtung FGN1 Seal FGN1	FPM FDA-konform	58-32-477/73 H77313	58-32-505/73 H77317	58-32-555/73 H77331	58-32-527/73 H77324	58-32-627/73 H77338	58-32-655/73 H77342
	2	Dichtung FGN1 Seal FGN1	HNBR FDA-konform	58-32-477/33 H172133	58-32-505/33 H172143	58-32-555/33 H172144	58-32-527/33 H172134	58-32-627/33 H172135	58-32-655/33 H172145
6	2	Dichtung FGN1 Seal FGN1	VMQ FDA-konform	58-32-477/13 H77312	58-32-505/13 H77316	58-32-555/13 H77330	58-32-527/13 H77323	58-32-627/13 H77337	58-32-655/13 H77341
	2	Lagerbuchse Bearing	PA12 30%GF			08-01-150/93 H13832			08-01-151/93 H13833
7	1	Verschlusstopfen Lock plug	Kunststoff		08-74-010/93 H16503				
	1	Dichtung SV Seal SV	EPDM FDA-konform	58-33-478/93 H77509	58-33-525/93 H77532	58-33-503/93 H77528	58-33-528/93 H77539	58-33-628/93 H77579	58-33-675/93 H77601
8	1	Dichtung SV Seal SV	FPM FDA-konform	58-33-478/73 H77507	58-33-525/73 H77530	58-33-503/73 H77526	58-33-528/73 H77537	58-33-62478/73 H77577	58-33-675/73 H77599
	1	Dichtung SV Seal SV	HNBR FDA-konform	58-33-478/33 H168827	58-33-525/33 H169235	58-33-503/33 H169236	58-33-528/33 H168832	58-33-628/33 H166721	58-33-675/33 H166722

Weitergabe sowie Vervielfältigung dieser Unterlage, Verwertung und Mitteilung ihres Inhalts nicht gestattet, soweit nicht schriftlich zugestanden. Verstöß verpflichtet zum Schadensersatz und kann strafrechtliche Folgen haben (Paragraf 18 UWG, Paragraf 106 UrhG). Eigentum und alle Rechte, auch für Patenterteilung und Gebrauchsmustereintragung, vorbehalten. SPX FLOW, Germany

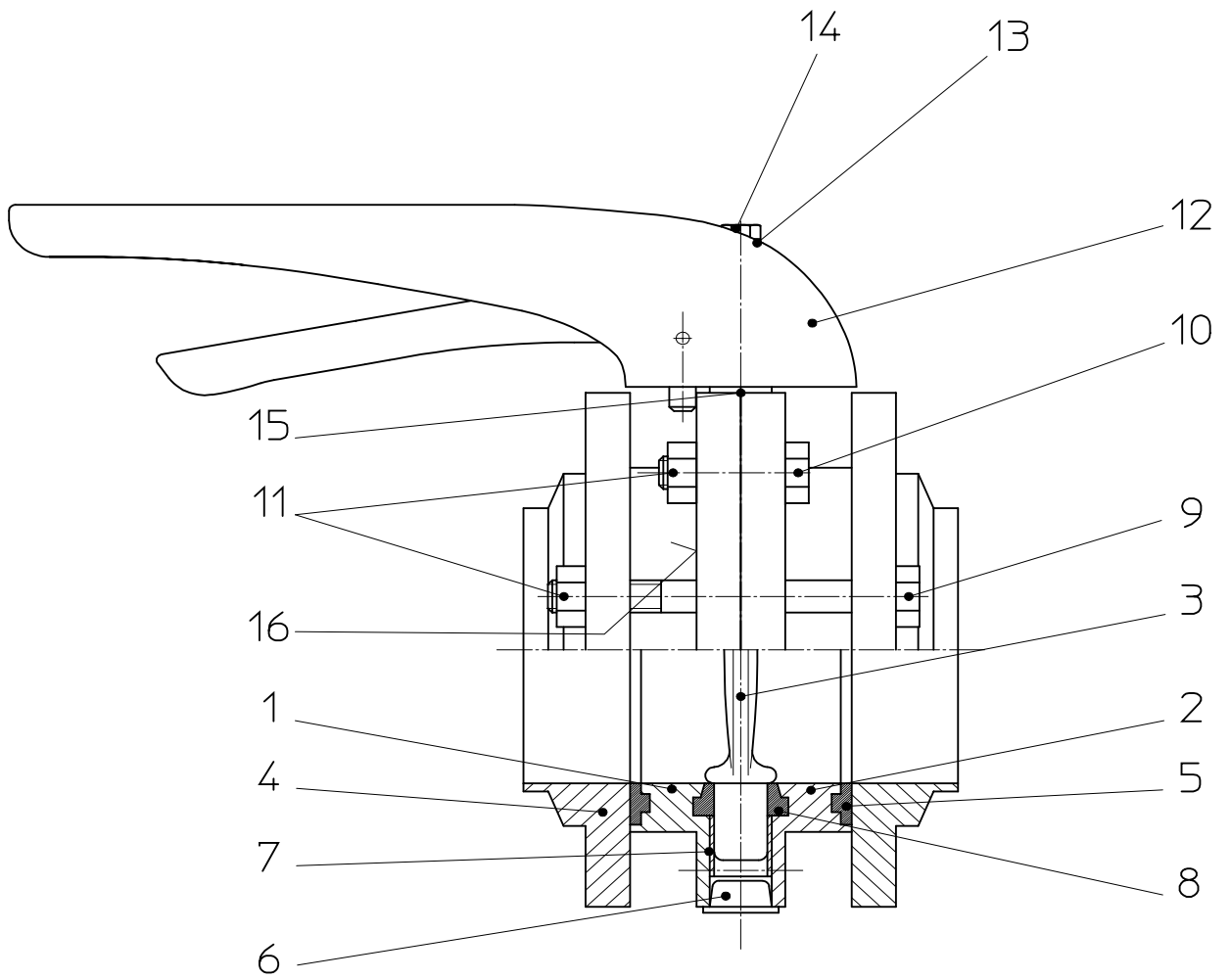
Ersatzteilliste: spare parts list

Scheibenventil SVS1F-FZ DN25-100 1-4 Zoll 12S Ex II -/2GD IIB TX
Butterfly valve SVS1F-A DN25-100 1-4 inch 12S Ex II -/2GD IIB TX

		Datum: 23.11.12 06.07.16				Blatt 6 von 7			
		Name: Trytko	Trytko			RN ATEX 038.004			
		Geprüft: Goebel	Goebel						
		Datum: Trytko	Trytko						
		Name: Goebel	Goebel						
		Geprüft: Trytko	Trytko						
pos.	Menge	Beschreibung	Material	DN65	2,5"	3"	DN80	DN100	4"
item	quantity	description	material	WS-Nr. ref.-no.	WS-Nr. ref.-no.	WS-Nr. ref.-no.	WS-Nr. ref.-no.	WS-Nr. ref.-no.	WS-Nr. ref.-no.
8	1	Dichtung SV Seal SV	VMQ FDA-konform	58-33-478/13 H77506	58-33-525/13 H77529	58-33-503/13 H77525	58-33-528/13 H77536	58-33-628/13 H77576	58-33-675/13 H77598
9		Skt. Schraube Hex. Screw	1.4301	65-01-093/15 4xM8x80 H78789				65-01-093/15 6xM8x80 H78789	
10		Skt. Schraube Hex. Screw	1.4301			65-01-095/15 2xM8x35 H78791			
11		Skt. Mutter Hex. Nut	1.4301	65-50-060/15 8xM8 H79281			65-50-060/15 10xM8 H79281		
12	4	Scheibe Disk	1.4301			67-01-022/15 H79594			
13		Skt. Schraube Hex. Screw	1.4301			67-01-085/15 2xM8x28 H78778			
14	1	Laterne Yoke	1.4301			15-40-025/17 H173103			
15		Skt. Schraube Hex. Screw	1.4301			65-01-080/15 2xM8x12 H78770			
16	1	Kupplungsstück Coupling	1.4308			08-52-050/13 H15865			
17	1	Zeiger Position indicator	PE-HART			08-29-021/93 H14634			
18	1	Drehantrieb F/L Actuator spring/air	1.4301			15-31-055/17 H105500			
	1	Drehantrieb L/L Actuator double/air	1.4301			15-31-065/17 H135918			
19	1	Druckfeder -Potentialausgleich Pressure feather eqipotentail	1.4310			60-06-003/13 H311618			
20	1	Atex-Typenschild 2GD für Scheibenventile Atex-Label 2GD for butterfly valve	Polyesterfolie			08-29-284/93 H315081			



Weitergabe sowie Vervielfältigung dieser Unterlage, Verwertung und Mitteilung ihres Inhalts nicht gestattet, soweit nicht schriftlich zugestanden. Verstöße verpflichten zum Schadensersatz und kann strafrechtliche Folgen haben (Paragraph 18 UWG, Paragraph 106 UrhG). Eigentum und alle Rechte, auch für Patenterteilung und Gebrauchsmustereintragung, vorbehalten. SPX FLOW, Germany



Datum:	27.11.12	06.07.16									
Name:	Trytko	Trytko									
Geprüft:	Goebel										

Ersatzteilliste: spare parts list

Scheibenventil SVS1F-H DN25-100 1-4 Zoll 12S Ex II -/2GD IIB TX
Butterfly valve SVS1F-H DN25-100 1-4 inch 12S Ex II -/2GD IIB TX

APV

SPX FLOW
Germany

Blatt 1 von 5

RN ATEX 038.000-2

Weitergabe sowie Vervielfältigung dieser Unterlage, Verwertung und Mitteilung ihres Inhalts nicht gestattet, soweit nicht schriftlich zugestanden. Verstoß verpflichtet zum Schadensersatz und kann strafrechtliche Folgen haben (Paragraf 18 UWG, Paragraf 106 UrhG). Eigentum und alle Rechte, auch für Patenterteilung und Gebrauchsmustereintragung, vorbehalten. SPX FLOW, Germany

Ersatzteilliste: spare parts list

Scheibenventil SVS1F-H DN25-100 1-4 Zoll 12S Ex II -/2GD IIB TX
Butterfly valve SVS1F-handle DN25-100 1-4 inch 12S Ex II -/2GD IIB TX

Datum:	27.11.12	06.07.16
Name:	Trytko	Trytko
Geprüft:	Goebel	
Datum:		
Name:		
Geprüft:		



Blatt 2 von 5
RN ATEX 038.000-2

pos. item	Menge quantity	Beschreibung description	Material	DN25	1"	DN40	1,5"	DN50	2"
				WS-Nr. ref.-no.	WS-Nr. ref.-no.	WS-Nr. ref.-no.	WS-Nr. ref.-no.	WS-Nr. ref.-no.	WS-Nr. ref.-no.
1		Gehäusehälfte I Housing half I	1.4404 matt/satin fin.	09-94-284/42 2x H23553	09-94-316/42 2x H23558	09-94-384/42 1x H23564	09-94-416/42 1x H23576	09-94-434/42 1x H23592	09-94-466/42 1x H23599
		Gehäusehälfte I Housing half I	1.4301 matt/satin fin.	09-94-284/12 2x H23552	09-94-316/12 2x	09-94-384/12 1x H23563	09-94-416/12 1x	09-94-434/12 1x H23591	09-94-466/12 1x
2		Gehäusehälfte II Housing half II	1.4404 matt/satin fin.			09-94-385/42 1x H23566	09-94-417/42 1x H23578	09-94-435/42 1x H23594	09-94-467/42 1x H23601
		Gehäusehälfte II Housing half II	1.4301 matt/satin fin.			09-94-385/12 1x H23565	09-94-417/12 1x	09-94-435/12 1x H23593	09-94-467/12 1x
3	1	Klappe Disc	1.4404	08-55-276/43 H16037	08-55-318/43 H114442	08-55-376/43 H16047	08-55-418/43 H114440	08-55-426/43 H16059	08-55-468/43 H114977
	2	Flansch FG1 Flange FG1	1.4404 matt/satin fin.	09-51-277/42 H18722	09-51-308/42 H18731	09-51-377/42 H18744	09-51-408/42 H18750	09-51-427/42 H18761	09-51-458/42 H18767
4	2	Flansch FG1 Flange FG1	1.4301 matt/satin fin.	09-51-277/12 H18720	09-51-308/12	09-51-377/12 H18741	19-51-408/12	09-51-427/12 H18758	09-51-458/12
	2	Dichtung FGN1 Seal FGN1	EPDM FDA-konform	58-32-277/93 H77280	58-32-305/93 H77284	58-32-377/93 H77292	58-32-405/93 H77296	58-32-427/93 H77303	58-32-455/93 H77307
5	2	Dichtung FGN1 Seal FGN1	FPM FDA-konform	58-32-277/73 H77279	58-32-305/73 H77283	58-32-377/73 H77291	58-32-405/73 H77295	58-32-427/73 H77302	58-32-455/73 H77306
	2	Dichtung FGN1 Seal FGN1	HNBR FDA-konform	58-32-277/33 H172130	58-32-305/33 H172140	58-32-377/33 H172131	58-32-405/33 H172141	58-32-427/33 H172132	58-32-455/33 H172142
6	2	Dichtung FGN1 Seal FGN1	VMQ FDA-konform	58-32-277/13 H77278	58-32-305/13	58-32-377/13 H77290	58-32-405/13 H77294	58-32-427/13 H77301	58-32-455/13 H77305
	1	Verschlusstopfen Lock plug	Kunststoff				08-74-010/93 H16503		
7	2	Lagerbuchse Bearing	PA12 30%GF				08-01-150/93 H13832		
	1	Dichtung SV Seal SV	EPDM FDA-konform	58-33-278/93 H77435	58-33-325/93 H77451	58-33-378/93 H77459	58-33-425/93 H77477	58-33-428/93 H77484	58-33-475/93 H77502
8	1	Dichtung SV Seal SV	FPM FDA-konform	58-33-278/73 H77433	58-33-325/73 H77450	58-33-378/73 H77457	58-33-425/73 H77475	58-33-428/73 H77482	58-33-475/73 H77500
	1	Dichtung SV Seal SV	HNBR FDA-konform	58-33-278/33 H168744	58-33-325/33 H168263	58-33-378/33 H168745	58-33-425/33 H168930	58-33-428/33 H168826	58-33-475/33 H168234

Ersatzteilliste: spare parts list

Scheibenventil SVS1F-H DN25-100 1-4 Zoll 12S Ex II -/2GD IIB TX
Butterfly valve SVS1F-handle DN25-100 1-4 inch 12S Ex II -/2GD IIB TX

Datum:	27.11.12	06.07.16
Name:	Trytko	Trytko
Geprüft:	Goebel	
Datum:		
Name:		
Geprüft:		

Blatt 3 von 5	
RN ATEX 038.000-2	




pos. item	Menge quantity	Beschreibung description	Material	DN25	1"	DN40	1,5"	DN50	2"
1	1	Dichtung SV Seal SV	VMQ FDA-konform	58-33-278/13 H77432	58-33-325/13 H77449	58-33-378/13 H77456	58-33-425/13 H77474	58-33-428/13 H77481	58-33-475/13 H77499
9		Skt. Schraube Hex. Screw	1.4301	65-01-093/15 2xM8x80 H78789		65-01-093/15 4xM8x80 H78789			
10		Skt. Schraube Hex. Screw	1.4301			67-01-085/15 4xM8x28 H78778			
11		Skt. Mutter Hex. Nut	1.4301	65-50-060/15 6xM8 H79281			65-50-060/15 8xM8 H79281		
12	1	Handbetätigung Handle	PA6.6 30% GF			08-41-065/93 H15059			
13	4	Sicherungsscheibe M5 Safety disk M5	1.4301			67-01-010/93 H79581			
14	1	Skt. Schraube Hex. Screw	1.4301	DIN EN 24014 -M5x28-A2-70		65-01-037/15 H78740			
15	1	Druckfeder -Potentialausgleich Pressure feather equipotential	1.4310			60-06-003/13 H311618			
16	1	Atex-Typenschild 2GD für Scheibenventile Atex-Label 2GD for butterfly valve	Polyesterfolie			08-29-284/93 H315081			

Pos. 5, 6, 7, 8 nur im kompletten Dichtungssatz erhältlich									
Item 5, 6, 7, 8 available as complete seal kits only									
1	1	Dichtungssatz Seal kit	FPM	58-34-550/00 H205771	58-34-556/00 H205777	58-34-551/00 H205772	58-34-557/00 H205778	58-34-552/00 H205773	58-34-558/00 H205779
1	1	Dichtungssatz Seal kit	EPDM	58-34-550/01 H205747	58-34-556/01 H205753	58-34-551/01 H205748	58-34-557/01 H205754	58-34-552/01 H205749	58-34-558/01 H205755
1	1	Dichtungssatz Seal kit	VMQ	58-34-550/02 H205783	58-34-556/02 H205789	58-34-551/02 H205784	58-34-557/02 H205790	58-34-552/02 H205785	58-34-558/02 H205791
1	1	Dichtungssatz Seal kit	HNBR	58-34-550/06 H205759	58-34-556/06 H205765	58-34-551/06 H205760	58-34-557/06 H205766	58-34-552/06 H205761	58-34-558/06 H205767

Ersatzteilliste: spare parts list

Scheibenventil SVS1F-H DN25-100 1-4 Zoll 12S Ex II -/2GD IIB TX
Butterfly valve SVS1F-handle DN25-100 1-4 inch 12S Ex II -/2GD IIB TX

Datum:	27.11.12	06.07.16
Name:	Trytko	Trytko
Geprüft:	Goebel	
Datum:		
Name:		
Geprüft:		

	
Blatt	4 von 5
RN ATEX 038.000-2	

pos. item	Menge quantity	Beschreibung description	Material	DN65	2,5"	3"	DN80	DN100	4"
				WS-Nr. ref.-no.	WS-Nr. ref.-no.	WS-Nr. ref.-no.	WS-Nr. ref.-no.	WS-Nr. ref.-no.	
1		Gehäusehälfte I Housing half I	1.4404 matt/satin fin.	09-94-484/42 1x H23619	09-94-516/42 1x H23626	09-94-566/42 1x H23649	09-94-534/42 2x H23644	09-94-634/42 2x H23669	09-94-666/42 2x H23672
		Gehäusehälfte I Housing half I	1.4301 matt/satin fin.	09-94-484/12 1x H23618	09-94-516/12 1x	09-94-566/12 1x	09-94-534/12 2x H23643	09-94-634/12 2x H23668	09-94-666/12 2x
2		Gehäusehälfte II Housing half II	1.4404 matt/satin fin.	09-94-485/42 1x H23621	09-94-517/42 2x H23628	09-94-567/42 1x H23651			
		Gehäusehälfte II Housing half II	1.4301 matt/satin fin.	09-94-485/12 1x H23620	09-94-517/12 1x	09-94-567/12 1x			
3	1	Klappe Disc	1.4571	08-55-476/43 H16071	08-55-518/43 H114978	08-55-527/43 H16090	08-55-526/43 H16082	08-55-626/43 H16102	08-55-668/43 H114979
	2	Flansch FG1 Flange FG1	1.4404 matt/satin fin.	09-51-477/42 H18782	09-51-508/42 H18790	09-51-552/42 H18809	09-51-527/42 H18801	09-51-627/42 H18824	09-51-658/42 H18830
4	2	Flansch FG1 Flange FG1	1.4301 matt/satin fin.	09-51-477/12 H18779	09-51-508/12	09-51-552/12	19-51-527/12 H18798	09-51-627/12 H18821	09-51-658/12
	2	Dichtung FGN1 Seal FGN1	EPDM FDA-konform	58-32-477/93 H77314	58-32-505/93 H77318	58-32-555/93 H77332	58-32-527/93 H77325	58-32-627/93 H77339	58-32-655/93 H77343
5	2	Dichtung FGN1 Seal FGN1	FPM FDA-konform	58-32-477/73 H77313	58-32-505/73 H77317	58-32-555/73 H77331	58-32-527/73 H77324	58-32-627/73 H77338	58-32-655/73 H77342
	2	Dichtung FGN1 Seal FGN1	HNBR FDA-konform	58-32-477/33 H172133	58-32-505/33 H172143	58-32-555/33 H172144	58-32-527/33 H172134	58-32-627/33 H172135	58-32-655/33 H172145
6	2	Dichtung FGN1 Seal FGN1	VMQ FDA-konform	58-32-477/13 H77312	58-32-505/13	58-32-555/13 H77330	58-32-527/13 H77323	58-32-627/13 H77337	58-32-655/13 H77341
	2	Lagerbuchse Bearing	PA12 30%GF			08-01-150/93 H13832		08-01-151/93 H13833	
7	1	Verschlusstopfen Lock plug	Kunststoff		08-74-010/93 H16503				
	1	Dichtung SV Seal SV	EPDM FDA-konform	58-33-478/93 H77509	58-33-525/93 H77532	58-33-503/93 H77528	58-33-528/93 H77539	58-33-628/93 H77579	58-33-675/93 H77601
8	1	Dichtung SV Seal SV	FPM FDA-konform	58-33-478/73 H77507	58-33-525/73 H77530	58-33-503/73 H77526	58-33-528/73 H77537	58-33-62478/73 H77577	58-33-675/73 H77599
	1	Dichtung SV Seal SV	HNBR FDA-konform	58-33-478/33 H168827	58-33-525/33 H169235	58-33-503/33 H169236	58-33-528/33 H168832	58-33-628/33 H166721	58-33-675/33 H166722

Weitergabe sowie Vervielfältigung dieser Unterlage, Verwertung und Mitteilung ihres Inhalts nicht gestattet, soweit nicht schriftlich zugestanden. Verstöß verpflichtet zum Schadensersatz und kann strafrechtliche Folgen haben (Paragraf 18 UWG, Paragraf 106 UrhG). Eigentum und alle Rechte, auch für Patenterteilung und Gebrauchsmustereintragung, vorbehalten. SPX FLOW, Germany

Ersatzteilliste: spare parts list

Scheibenventil SVS1F-H DN25-100 1-4 Zoll 12S Ex II -/2GD IIB TX
Butterfly valve SVS1F-handle DN25-100 1-4 inch 12S Ex II -/2GD IIB TX

Datum:	27.11.12	06.07.16
Name:	Trytko	Trytko
Geprüft:	Goebel	
Datum:		
Name:		
Geprüft:		

3"		DN80	DN100	4"
WS-Nr. ref.-no.	WS-Nr. ref.-no.	WS-Nr. ref.-no.	WS-Nr. ref.-no.	WS-Nr. ref.-no.
58-33-503/13 H77525	58-33-528/13 H77536	58-33-628/13 H77576	58-33-675/13 H77598	65-01-093/15 6xM8x80 H78789
67-01-085/15 4xM8x28 H78778				
65-50-060/15 8xM8 H79281				
08-41-065/93 H15059				
67-01-010/93 H79581				
65-01-037/15 H78740				
60-06-003/13 H311618				
08-29-284/93 H315081				

pos. item	Menge quantity	Beschreibung description	Material	DN65	2,5"	3"	DN80	DN100	4"
8	1	Dichtung SV Seal SV	VMQ FDA-konform	58-33-478/13 H77506	58-33-525/13 H77529	58-33-503/13 H77525	58-33-528/13 H77536	58-33-628/13 H77576	58-33-675/13 H77598
9		Skt. Schraube Hex. Screw	1.4301	65-01-093/15 4xM8x80 H78789					
10		Skt. Schraube Hex. Screw	1.4301						
11		Skt. Mutter Hex. Nut	1.4301	65-50-060/15 8xM8 H79281					
12	1	Handbetätigung Handle	PA6.6 30% GF						
13	4	Sicherungsscheibe M5 Safety disk M5	1.4301						
14	1	Skt. Schraube Hex. Screw	1.4301						
15	1	Druckfeder -Potentialausgleich Pressure feather equipotential	1.4310						
16	1	Atex-Typenschild 2GD für Scheibenventile Atex-Label 2GD for butterfly valve	Polyesterfolie						

Pos. 5, 6, 7, 8 nur im kompletten Dichtungssatz erhältlich Item 5, 6, 7, 8 available as complete seal kits only									
1	Dichtungssatz Seal kit	FPM	58-34-553/00 H205774	58-34-559/00 H205780	58-34-560/00 H205781	58-34-554/00 H205775	58-34-555/00 H205776	58-34-561/00 H205782	
1	Dichtungssatz Seal kit	EPDM	58-34-553/01 H205750	58-34-559/01 H205756	58-34-560/01 H205757	58-34-554/01 H205751	58-34-555/01 H205752	58-34-561/01 H205758	
1	Dichtungssatz Seal kit	VMQ	58-34-553/02 H205786	58-34-559/02 H205792	58-34-560/02 H205793	58-34-554/02 H205787	58-34-555/02 H205788	58-34-561/02 H205794	
1	Dichtungssatz Seal kit	HNBR	58-34-553/06 H205762	58-34-559/06 H205768	58-34-560/06 H205769	58-34-557/06 H205763	58-34-555/06 H205764	58-34-561/06 H205770	



Blatt 5 von 5
RN ATEX 038.000-2

Weitergabe sowie Vervielfältigung dieser Unterlage, Verwertung und Mitteilung ihres Inhalts nicht gestattet, soweit nicht schriftlich zugestanden. Verstößt verpflichtend zum Schadensersatz und kann strafrechtliche Folgen haben (Paragraf 18 UWG, Paragraf 106 UrhG). Eigentum und alle Rechte, auch für Patenterteilung und Gebrauchsmustereintragung, vorbehalten. SPX FLOW, Germany

Ersatzteilliste: spare parts list

Drehantrieb K080, K125, K180 F/L
Actuator K080, K125, K180 spring/air

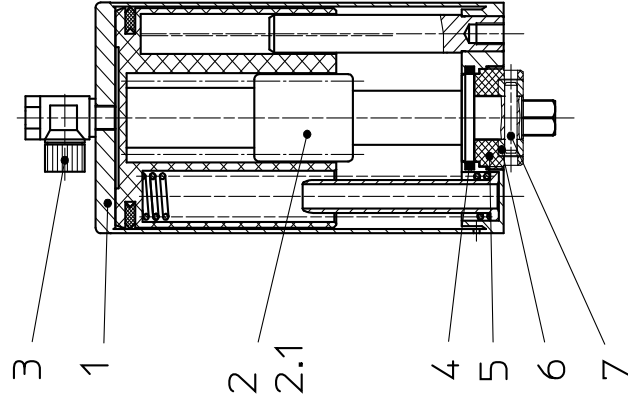
Datum: 22.11.12 12.03.14
 Name: Trytko Trytko
 Geprüft: Goebel

Blatt 1 von 2

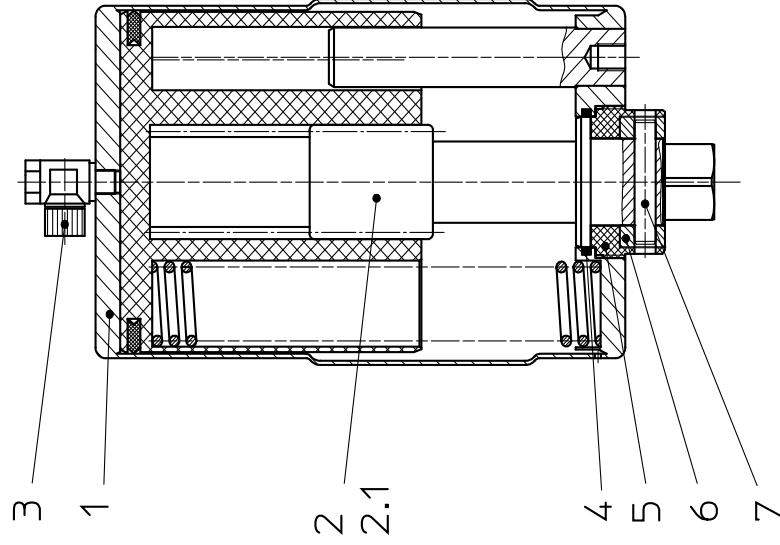
RN 01.073



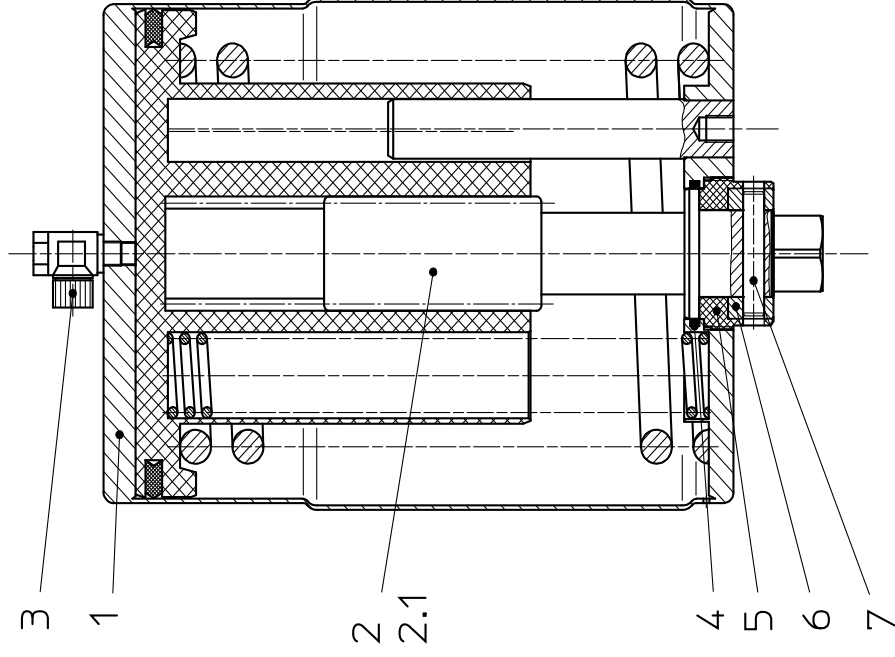
DRAT K080



DRAT K125



DRAT K180



Ersatzteilliste: spare parts list

Drehantrieb K080, K125, K180 F/L
Actuator K080, K125, K180 spring/air

pos. item	Menge quantity	Beschreibung description	Material	K080		K125		K180		WS-Nr. ref.-no.	WS-Nr. ref.-no.	WS-Nr. ref.-no.	WS-Nr. ref.-no.
				WS-Nr. ref.-no.	WS-Nr. ref.-no.	WS-Nr. ref.-no.	WS-Nr. ref.-no.						
1	1	Drehantrieb komplett Actuator complete	1.4301 matt-glänzend	15-31-055/17 H105500	15-31-057/17 H105502	15-31-923/17 H32589							
1	1	Drehantrieb komplett Actuator complete	1.4301 poliert	15-31-055/13 H135919	15-31-057/13 H131940	15-31-923/13 H32588							
1	1	Drehantrieb Schweißteil Actuator welded	1.4301	15-31-054/17 H105499	15-31-056/17 H105501	15-31-922/17 H32587							
2	1	Spindel komplett mit Lager Shaft complete with bearing	1.4301	15-24-021/13 H31494	15-24-031/13 H31502	15-24-033/13 H31504							
2.1	1	Spindel Shaft	1.4301	15-24-020/13 H31493	15-24-030/13 H31501	15-24-032/13 H31503							
3	1	Winkelverschraubung G1/8" schwenkbar Elbow union G1/8" slewable	Polyamid/ Glas	08-63-221/93 H16371									
4	1	O-Ring	NBR	58-06-130/83 32,2x3 H76965									
	1	O-Ring	FPM		58-06-222/73 49,5x3 H77000								
5	1	Lager für Drehantrieb Bearing for actuator	POM	15-28-002/34 H31673									
	1	Lager für Drehantrieb Bearing for actuator	PA12		15-28-009/63 H31684								
6	1	Stelling Adjust ring	1.4301	67-08-007/13 H79757	67-08-008/13 H79758								
7	1	Zyl. Kerbstift Cyl. pin	1.4305	67-15-035/13 5x26 H79916	67-15-036/13 8x45 H79917								



Blatt 2 von 2
RN 01.073

Datum:	22.11.12	12.03.14
Name:	Trytko	Trytko
Geprüft:	Goebel	
Datum:		
Name:		
Geprüft:		

SPXFLOW

APV DELTA SVS1F
DN25-100, 1"-4"



BUTTERFLYVENTIL

TIL SPECIFIKKE ATEX-ANVENDELSER

SPX FLOW

Design Center

Gottlieb-Daimler-Straße 13
D-59439 Holzwickede, Germany
P: (+49) (0) 2301-9186-0
F: (+49) (0) 2301-9186-300

SPX FLOW

Production

Stefana Rolbieskiego 2
PL- Bydgoszcz 85-862, Poland
P: (+48) 52 566 76 00
F: (+48) 52 525 99 09

SPX FLOW reserves the right to incorporate the latest design and material changes without notice or obligation.

Design features, materials of construction and dimensional data, as described in this manual, are provided for your information only and should not be relied upon unless confirmed in writing. Please contact your local sales representative for product availability in your region.

For more information visit www.spxflow.com.

ISSUED 12/2018 - Translation of Original Manual

COPYRIGHT ©2018 SPX FLOW, Inc.